

林学職 1さん

★所属：農林水産部 林業木材産業課 調整・経営体支援チーム

★出身地：秋田県 大仙市

★帰宅後・休日の過ごし方

毎日子どもとお風呂でリフレッシュ。休日は家族でドライブに出かけます。

★オススメの県産品

サキホコレ、ハタハタ、日本酒

★秋田の良いところ

白神山地をはじめとする豊かな自然環境、おいしい特産物

★経歴 ※ () 内は担当業務

R2～ 農林水産部 林業木材産業課
(4年) (林業統計業務、
林業・木材産業災害業務)

H29～ 由利地域振興局 森づくり推進課
(3年) (林業専用道業務)

H26～ 山本地域振興局 森づくり推進課
(3年) (森づくり税事業)

★ある日のスケジュール

08:00	登庁 (車通勤10分)
08:30	始業・メールチェック
09:00	森林被害状況の確認・とりまとめ
11:30	関係団体への注意喚起
12:00	昼休み
13:00	統計データとりまとめ
16:00	森林組合との会議資料作成
16:30	課内庶務対応
17:30	退庁 (車通勤10分)



秋田スギ



林業専用道



高性能林業機械

★現在担当している業務は？

私は、主に林業関係統計資料の作成、災害等の取りまとめを担当しています。

統計資料は、県の調査や関係省庁のデータを基に作成・製本し、関係団体に送付します。林業・木材産業に携わる方々の客観的な指標になるため、最新の情報を迅速に発信できるよう日々取り組んでいます。

また、最近多発している自然災害について、森林被害が発生した際は、被害状況を把握するとともに関係機関への注意喚起を促し、二次被害防止に努めています。

★これまでに担当した業務で特に印象に残っているものは？

由利地域振興局所属時に、丸太運搬に必要な路網整備を担当しました。冬季の工事で工期が遅れるなど苦労することもありましたが、完成時には地元企業から喜びの声をいただき、技術職員として大きな達成感を得ることができました。

★仕事のやりがい・魅力は？

森林は、木材生産はもとより水資源の保全や土砂災害防止など私たちの生活に欠かせない様々な機能を有しています。加えて、本県は日本一のスギ人工林を有しており、多くの可能性を秘めています。林学職は、この森林資源の保全と利用推進を図る仕事です。森林の造成、木材の生産・加工当業務は多岐にわたっており、様々な経験を積むことができます。

★職場の環境・雰囲気は？

現在所属しているチームは、課内調整を担っていることから、課全体の業務を把握するなど幅広い知識が求められますが、明るくパワフルな先輩方に支えられながら毎日楽しく仕事をしています。

林学職 Yさん

★所属：農林水産部 林業木材産業課 木材利用推進チーム

★出身地：秋田県 秋田市

★帰宅後・休日の過ごし方

帰宅後マッハで夕食の準備・その他の家事を終わらせ、子ども達が寝た後にこっそりゲームをしています

★オススメの県産品

あつみのかりんとう。県庁売店で見つけてすぐには買わないと、次に行ったらもう無いほどの人気商品です

★秋田の良いところ

お祭りが多いところ。夏の竿燈まつりには県庁竿燈会の囃子として参加しています。随時会員募集中です！



造林事業の現場の様子

★経歴 ※()内は担当業務

R5～ 農林水産部林業木材産業課

(1年) (県内住宅支援、建築人材育成、木材利用)

R2～ 秋田地域振興局森づくり推進課 (1年育休取得)

(3年) (保安林管理、林業労働力育成、県営林)

H29～ 農林水産部森林整備課 (1年育休取得)

(3年) (災害復旧、林業労働力育成、甘肅省招聘)

H27～ 雄勝地域振興局森づくり推進課

H24～ 秋田地域振興局森づくり推進課



木材利用のPRポスター掲示

★ある日のスケジュール

08:40	登庁 (15分時差出勤) 通勤40分
08:45	始業・メールの確認・チーム内打合せ
09:00	(公用車を運転して県北へ出発)
11:00	住宅メーカーへ事業の説明①
12:00	昼食
13:00	住宅メーカーへ事業の説明②
14:30	住宅メーカーへ事業の説明③
17:00	帰庁、復命書の作成・予算配分案作成
17:30	退庁 (15分時差出勤) 通勤40分



秋田材展示会の様子

★現在担当している業務は？

秋田県はスギ人工林面積が日本一の林業県で、県産材を一定割合以上使用した県内の新築住宅に対して補助金を交付しています。人生の大半を過ごす住宅に県産材を活用してもらうことで、秋田県の良いところをより身近に感じていただけたらと思います。

林業関係3課合同インスタグラムの投稿管理を行っています。担当者が感じたこと、ちょっとした林業ウラ話等も織り交ぜながら、見ていただける方に「いいな」と思ってもらえる投稿を心がけています。

官公庁の投稿って面白くなさそう…と思われがちですが、試しに覗いてみてください。知らなかった世界が見れるかもしれません！



★これまでに担当した業務で特に印象に残っているものは？

平成29年の豪雨災害対応です。初めての本庁勤務で右も左もわからない中、数年に一度の災害が起きてしまいました。100件以上の査定箇所に加え億単位の査定額だったのでこなせるかとても不安でしたが、先輩に優しく(時には厳しく!)指導いただいたことで、林野庁や財務局との災害査定にも自信を持って挑むことができました。

★仕事のやりがい・魅力は？

現在入庁して12年目になりますが、未だに経験したことの無い業務担当になることがあります。それほど県庁の業務は多岐にわたります。新しいことにチャレンジするもよし、分野を絞ってプロフェッショナルになるもよし、働き方は多様です。また最近では若手職員の入庁も多いので、若手同士で悩みを共有し、情報交換することも可能です。

★職場の環境・雰囲気は？

現在所属しているチームは4人中3人が時差出勤を活用しているほか、業務内容によっては会議・出張が多いため、全員が席に並んで座っている時間が他のチームより短いです。それでも庁内用のチャットを有効活用してお互いの状況を把握したり、声を掛け合って仕事量を見直したりと、風通しは良いと感じています。休暇についても取得しやすいです。

林学職 Tさん

★所属：農林水産部 森林資源造成課 調整・森林資源計画チーム

★出身地：秋田県 大館市

★帰宅後・休日の過ごし方

帰宅後は子供に遊んでもらっています。休日は家族でドライブや買い物。

★オススメの県産品

何と言ってもお米！あきたこまちはもちろん、新品種「サキホコレ」もよろしくをお願いします。

★秋田の良いところ

豊かすぎる自然と、おいしい食べ物



航空レーザ計測成果の例① 詳細な地形図

★経歴 ※ ()内は担当業務

R5～ 農林水産部森林資源造成課

(1年) (航空レーザ測量、森林整備地域活動支援対策交付金)

R2～ 由利地域振興局森づくり推進課

(3年) (森林計画、森づくり税、猟政、鳥獣保護)

H30～ 建設部技術管理課

(2年) (内部向けシステム運用保守、共通仕様書の改正)

H27～ 鹿角地域振興局森づくり推進課

(3年) (治山・林道事業)

H24～ 雄勝地域振興局森づくり推進課

(3年) (治山・林道事業、森林病虫害防除)



航空レーザ計測成果の例② 鮮明な航空写真

★ある日のスケジュール

08:10 登庁 (自転車通勤20分)

08:30 始業・メール/スケジュール確認

08:40 交付金 利用者向け説明会資料作成

10:30 問合せ対応

12:00 昼休み

13:00 航空レーザ測量 受注者との打合せ

14:00 交付金 利用者向け説明会資料作成

17:00 翌日のスケジュール整理・調整

17:15 退庁 (自転車通勤20分)



研修会の様子

★現在担当している業務は？

「森林資源」の状況を把握するための基礎となる、森林を対象にした航空レーザ測量業務を担当しています。

測量の成果物として得られた詳細な地形データや航空写真は、県が管理する森林GIS (地理情報システム) に取り込むことができるよう整備され、危険な地形や造林に適した森林の判定等、業務の基礎資料として活用されています。

★これまでに担当した業務で特に印象に残っているものは？

由利地域振興局に配属されていた頃の、森林計画業務です。たまたま、業務に関わる法令の改正について、市町村や林業経営体向けの研修会を開催する機会があり、講師として携わりました。

講義は1時間程度でしたが、それまで経験がない長さで、資料の準備から苦労しました。その分、参加者から「資料や説明が分かりやすかった」と言ってくれたことが嬉しく、印象に残っています。

★仕事のやりがい・魅力は？

航空レーザ測量や森林計画など「緑の下の力持ち」的な業務のほかにも、治山・林道事業での監督業務、林業普及指導など、現場の最前線に立てる業務もあり、様々な経験を積むことができます。

また、近年はテレワークや時差出勤制度も職場に浸透してきており、柔軟に働くことができます。

★職場の環境・雰囲気は？

気軽に仕事の相談をすることができ、風通しが良い職場です。

また、子育て世代も多く、お互いにサポートし合う雰囲気があり、働きやすい環境です。

林学職 Iさん

★所属：農林水産部 森林資源造成課 調整・森林資源計画チーム

★出身地：秋田県 井川町

★帰宅後・休日の過ごし方

帰宅後→小説の執筆、動画制作等
休日→妻とショッピング、大学時代のサークル仲間とダンスイベントに出演することも

★オススメの県産品

龍角散

★秋田の良いところ

空気が湿潤で紫外線が少なめ

★経歴 ※ ()内は担当業務

R5～ 農林水産部森林資源造成課

(1年) (森林GISの運用・改修ほか)

R元～ 農林水産部森林整備課

(4年) (森林GISの運用・改修ほか)

H28～ 平鹿地域振興局森づくり推進課

(3年) (森林計画・緑化・森づくり税事業・保安林・林地開発・県民の森管理)

H25～ 仙北地域振興局森づくり推進課

(3年) (森林計画・緑化・森づくり税事業・林地開発・狩猟・林業金融・種苗)

★ある日のスケジュール

8:20 登庁 (自宅からテレワーク開始)

8:30 県民からの電子申請への対応

10:00 国・各都道府県とのWeb会議

12:00 昼休み

13:00 システム保守業者とWeb打合せ

14:00 地域振興局からの問合せ対応

15:00 データ解析・資料作成

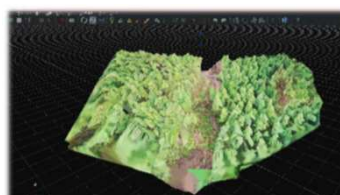
16:30 森林情報の整備

17:15 退庁 (テレワーク終了)

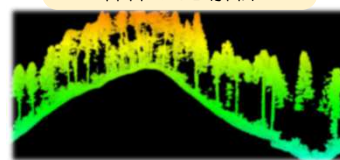
スマート林業に関する講義



GISによる情報整備



森林の3D解析



★現在担当している業務は？

主に森林GISの運用や改修、森林情報の整備といった業務を担当しています。

GISとは地理情報システムの略で、森林の位置情報と樹種、面積、林齢等の属性情報を一元的に管理することができます。

秋田県では、H31年度よりこのシステムをクラウド化し、市町村や林業事業体等と様々な森林情報を共有することで、林業施策や森林施業の円滑化を図っています。

★これまでに担当した業務で特に印象に残っているものは？

平鹿地域で、個人所有者向けに無料のGISソフトやスマホの地図アプリを活用した森林管理手法の普及指導を担当しました。

この活動が、後継者へ所有林を引き継ぐのに有用な事例だとして、機関誌に取り上げられ全国的に紹介されたことが嬉しかったです。

★仕事のやりがい・魅力は？

林業といえば、山を登り草木を掻き分け、汗や泥に塗れた現場作業ばかりといった印象を受けるかもしれませんが。

しかし、昨今はデジタル技術の進歩により、様々なデータを整理・解析することで、机上で多くの現場情報を把握できるようになっています。

特に私の担当する業務では、IT関係の知識やスキルを身につけるほどに効率化が進み、業務の幅も格段に広がるので、自身の成長を実感しやすいところが魅力です。

★職場の環境・雰囲気は？

森林資源造成課は組織再編によりR5年度から新設された課です。

若手・ベテラン問わず、意見を出しやすい風通しの良い職場で、わからないことがあったり病気や急用で休んだりしても、お互いにフォローしあいながら日々業務を遂行しています。

林業職 Mさん

★所属：農林水産部 森林資源造成課 再造林推進チーム

★出身地：秋田県 大館市

★帰宅後・休日の過ごし方

妻が土日も出勤する職種なので、休日は家事担当です。

★オススメの県産品

日本三大美林といわれる秋田スギ。シイタケもおいしいです。

★秋田の良いところ

自然が多いところ。特に意識しなくても自然と触れ合えます。

★経歴 ※()内は担当業務

R5～ 農林水産部森林資源造成課
(1年) (林業種苗、普及指導)

R元～ 林業研究研修センター資源利用部
(4年) (林木育種やきのこの研究業務)

H29～ 雄勝地域振興局森づくり推進課
(2年) (造林関係の補助事業)

★ある日のスケジュール

08:10	登庁 (車通勤40分)
08:30	始業・メールやスケジュールの確認
08:40	普及職員研修の打合せ
10:00	研修希望者の取りまとめ、受講申請
12:00	昼休み
13:00	WEB会議の準備
13:30	林野庁とのWEB会議
16:30	翌日の打合せの準備、資料作成
17:30	退庁 (車通勤40分)

ミニチュア採種園



コンテナ苗



森林での調査



★現在担当している業務は？

秋田県林業研究研修センターにある採種園（種子生産を目的に造成された森林）では、森林に植えるスギやクロマツ等の種子を生産しています。私は、この種子を管理し、苗木を生産する方の希望に応じて供給する業務を担当しています。

また、成長が早く花粉が少ないなど優れた特性をもつ品種の選抜も行っており、これらの種子を供給するため採種園の新規造成や改良等も進めています。

★これまでに担当した業務で特に印象に残っているものは？

林業研究研修センターに勤務していた頃、きのこ（主にシイタケ）の研究に従事していました。栽培試験として実際にシイタケの栽培をするなど、普通の行政職では経験できない業務が多く、印象に残っています。

★仕事のやりがい・魅力は？

花粉症対策に関わる業務なので、報道等で取り上げられることも多くプレッシャーもありますが、県民の関心や影響が大きいことを実感でき、やりがいを感じます。

★職場の環境・雰囲気は？

森林資源造成課は令和5年度から新たに創設された課で、様々な担当業務がある中、職員が一体となって取り組んでいます。明るい雰囲気で話しやすく、気軽に相談できる環境です。

林学職 Wさん

★所属：農林水産部 森林資源造成課 再造林推進チーム

★出身地：秋田県 秋田市

★帰宅後・休日の過ごし方

映画を見る、ドライブ、猫

★オススメの県産品

秋田杉、ハタハタ

★秋田の良いところ

おいしい農産物がたくさん！



間伐地の検査

★経歴 ※ ()内は担当業務

R5 農林水産部森林資源造成課
(1年) (森林整備補助)

R4 農林水産部林業木材産業課
(1年) (先進的造林事業)

R元～雄勝地域振興局森づくり推進課
(3年) (森林整備補助、
県営林事業、林道事業)



先進造林の研修会

★ある日のスケジュール

08:15	登庁 (徒歩通勤 15分)
08:30	始業、一日の業務の確認
08:40	各地域振興局への業務連絡
09:30	予算管理の進捗調査
12:00	昼休み
13:00	予算配分の打合せ
14:00	補助金申請の検査
16:00	会議資料作成
17:20	退庁



林道工事の検査

★現在担当している業務は？

森林組合や林業経営体が計画的に実施している施業（植栽、下刈り、間伐など）に対する補助事業を担当し、交付業務や予算管理、国との調整などを行っており、森林の持つ多面的な機能の発揮に貢献しています。

補助事業の検査の際には、実際に山に行き、施業の確認や指導もしています。

また、本県では近年、木を伐った後に再度植栽し、森林を循環利用させる「再造林」に力を入れており、秋田県のスギ資源を将来に残すための支援にも携わっています。

★これまでに担当した業務で特に印象に残っているものは？

低コスト・省力造林の研修企画を担当していました。再造林を進めるための新しい林業技術としてスマート機械の活用や植栽密度、下刈りの工夫などを普及しました。それぞれまだ課題もありますが、新しい林業にふれることができ印象に残っています。

★仕事のやりがい・魅力は？

実際に県民の方や林業会社の方の意見を聞く中で、今後の林業について考える機会が多く、やりがいのある仕事だと実感しています。

また、林道や治山の工事では、山の中に自分の担当した林道などが完成すると達成感があります。

林学職では施業、土木、計画など様々な面から森林、林業に関わることができるもの魅力です。

★職場の環境・雰囲気は？

林学職はみんな専門で入っているため専門性が高く、頼れる先輩方がたくさんいます。雰囲気も明るく、業務で判断に迷うことがあってもすぐ相談し、解決していける職場です。

林学職 Yさん

★所属：農林水産部 森林環境保全課 調整・森林環境チーム

★出身地：秋田県能代市

★帰宅後・休日の過ごし方

(帰宅後) ドラマ・映画鑑賞
(休日) スポーツ観戦・買い物

★オススメの県産品

お米・きりたんぼ・桃・枝豆・
味どうらくの里

★秋田の良いところ

自然が豊かで、お祭りや行事も多く、1年を通して楽しめます!!



森づくり税事業で整備したウッドデッキ

★経歴 ※()内は担当業務

R5 農林水産部 森林環境保全課 調整・森林環境チーム

(1年) (課内総務・森づくり税・緑化・広報広聴)

R4 鹿角地域振興局 森づくり推進課 林業振興班

(1年) (森づくり税・経営管理制度・環境譲与税・木材振興・緑化)

H30～山本地域振興局 農林部 森づくり推進課 林業振興班

(4年) (森林計画・林構・特用林産・猟政・森林組合指導・林業労働力・種苗)

H29 山本地域振興局 農林部 森づくり推進課 森林整備第二班

(1年) (森林整備・保安林指定)

H27～農林水産部 林業木材産業課 調整・木材流通班

(2年) (課内総務・統計調査・林業金融・林野火災)

★ある日のスケジュール

08:20 登庁 (徒歩通勤20分)
08:30 始業・朝コミ・メールやToDoチェック
09:00 出張先に公用車で移動
10:00 学校緑化コンクールの現地調査
12:00 昼休み (昼食)
13:00 出張先から公用車で移動
14:00 帰庁後、調査結果の取りまとめ
17:00 メールや翌日のToDoチェック
17:15 退庁 (徒歩通勤20分)



緑の募金街頭キャンペーン

★現在担当している業務は？

【秋田県水と緑の森づくり税】

緩衝帯の整備や枯れマツの除伐、広葉樹の植栽といった森林整備のほか、森林公園の整備、公共施設への木育空間整備などを、県民税を活用して行っています。

【緑化業務】

緑の募金の協力依頼や、森林整備によるCO₂吸収量の認証、各地で開催される全国植樹祭・育樹祭の関連業務などを行っています。

【広報・広聴業務】

県公式HPのほかに、秋田県水と緑の森づくり税のHPの運用や林務関係課で運用するInstagramの更新などを行っています。



@AKITA_WOOD_WORLD

★これまでに担当した業務で特に印象に残っているものは？

猟政業務です。入庁前は担当するとは思っていなかった業務の1つです。クマやサル・イノシシなどの捕獲許可をしたり、鳥の放鳥をしたり、冬には鳥の数を調査しに行ったりと、林業とは少し離れたような業務でした。

★仕事のやりがい・魅力は？

公務員は「ノルマ」がない分達成感を味わう機会は少ないかもしれませんが、現場に行った際や、行事に参加する際に県民の方から感謝の言葉をいただくこともあり、それが仕事のモチベーションになったりします。

★職場の環境・雰囲気は？

専門職である「林学」は、職員同士がほぼ顔見知りなので、どこに異動しても、知っている人がいる安心感があり、職員同士も年齢、性別問わず仲が良いです。

また、業務以外でもタケノコ会やカモ・クマ鍋会などといった親睦会のレクリエーション行事もあるので楽しいです♪

林学職 Yさん

★所属：農林水産部 森林環境保全課 治山・林道チーム

★出身地：栃木県 宇都宮市

★帰宅後・休日の過ごし方

子供と遊んだり、お風呂に入るのが癒やします。

★オススメの県産品

いぶりがっこ
(商品ごとに味がかなり違う)

★秋田の良いところ

日本海に沈む夕日に感動しました。



完成した治山ダム工

★経歴 ※()内は担当業務

R5 農林水産部 森林環境保全課
(1年) (治山事業予算管理)

R3～ 山本地域振興局 農林部 森づくり推進課
(2年) (保安林・森づくり税・普及指導)

H29～ 仙北地域振興局 農林部 森づくり推進課
(4年) (治山事業・林道事業 工事発注監督業務)

H26～ 秋田地域振興局 農林部 森づくり推進課
(3年) (森林計画・林構・特用林産・猟政・林業労働力・森づくり税)

★ある日のスケジュール

08:20	登庁 (徒歩通勤20分)
08:30	始業・朝コミ・メールチェック
09:00	急ぎの案件を処理 (メール)
10:00	予算執行状況取りまとめ
12:00	昼休み (昼食)
13:00	国への調査報告資料作成
15:00	地域振興局へ調査依頼
17:00	メールや翌日のToDoチェック
17:15	退庁 (徒歩通勤20分)



完成した山腹工

★現在担当している業務は？

豪雨等に起因する山地災害から県民の生命・財産を守るため、防災・減災の役割を果たす「治山事業」の予算管理等を担当しています。事業実施に当たり、国からの補助金を活用しているため、その申請手続きや、次年度の事業計画作成等を行います。

また、工事発注を行う地域振興局と日頃から連絡を密に取っており、予算に過不足が生じないか、事業が問題なく進捗しているかなど、定期的に確認しながら、責任と緊張感を持って業務に取り組んでいます。

★これまでに担当した業務で特に印象に残っているものは？

地域振興局で、工事発注・監督業務を行ったことが印象に残っています。初めて自ら工事発注～監督業務～現場完成までできたときは達成感がありました。

★仕事のやりがい・魅力は？

近年、気候変動の影響により、山地災害が激甚化・頻発化してきている中で、「治山事業」は県民の生命と財産を守るために無くてはならない仕事です。技術的な事など覚えることもたくさんあり、大変だと感じることもありますが、一方でやりがいも多く感じられる仕事だと思います。

★職場の環境・雰囲気は？

林学職員は近年、若い職員がどんどん増えており、活気に溢れています。子育て世代も多く、休暇も取得しやすく風通しが良いです。

林業職 Sさん
★所属：農林水産部 森林環境保全課 治山・林道チーム
 (兼務) 農地整備課 技術管理チーム
★出身地：秋田県 美郷町

★帰宅後・休日の過ごし方
 動画サブスクリプションでアニメ等の視聴

★オススメの県産品
 きりたんぼ

★秋田の良いところ
 お米がおいしい。



林道現場の工事監督状況

★経歴 ※()内は担当業務
 R5 農林水産部森林環境保全課
 (1年) (工事積算システム、基準書等の管理)
 R2～ 平鹿地域振興局森づくり推進課
 (3年) (林道事業、県営林事業)
 H29～ 山本地域振興局森づくり推進課
 (3年) (林道事業、造林補助事業)



職員向け積算説明会の開催

★ある日のスケジュール

08:10	登庁 (徒歩通勤10分)
08:30	始業 メールチェック
08:40	国 (林野庁) からの調査対応
10:30	地域振興局からの問合せ対応
12:00	昼休み
13:00	積算基準書の改正作業
15:00	積算システムの改正作業
16:30	改正内容説明会の資料作成
18:00	退庁 (徒歩通勤10分)



積算基準書一式

★現在担当している業務は？

治山・林道工事等の積算基準書、積算システムの管理、改正業務を担当しています。

秋田県が公共工事を発注する際には、県で「この工事は、材料費〇〇円、人件費△△円、・・・トータルで□□円の金額がかかる見込み」という予定価格を定め、その金額に基づいて入札・契約事務を行います。

※積算基準書：予定価格算出時に全県統一的な運用が図られるようルールを定めたもの。

※積算システム：積算基準書に則った予定価格の算出が、PC上でスムーズにできるよう運用しているソフトウェアのこと。

★これまでに担当した業務で特に印象に残っているものは？

林道事業の担当業務の中に、発注した工事の監督業務があります。その一環で、現場で経験豊富な建設業者さんとお話すると、効率的な工事の進め方や、災害に強い林道を作るための工夫など、教わることや発見が多く、とても勉強になりました。

★仕事のやりがい・魅力は？

公共工事の予定価格の算出が適正に行われないと、例えば受注した建設業者に支払う金額が低く算出され業者に損をさせたり、逆に必要以上の金額を支払うことで、財源となる税金の無駄遣いにつながるといったことが起こりかねません。

そうした意味で、積算基準書、システムの管理は責任重大で、意義をもって取り組める仕事だと感じています。

★職場の環境・雰囲気は？

私は、森林環境保全課と農地整備課を兼務していますが、どちらの課も風通しがよく、困ったことがあればすぐに共有して、同僚の意見を聞けるのがよいところだと感じています。